

Egzemplarz nr:

000

Zgłoszenie robót budowlanych nie wymagających pozwolenia na budowę

Nazwa inwestycji: „Wykonanie remontu schodów zewnętrznych lodowiska Tor-
Tor w Toruniu,,

Adres: ul. J. Bema 23/29, 87-100 Toruń

Inwestor: MIEJSKI OŚRODEK SPORTU I REKREACJI Sp.z.o.o,
ul . gen Józefa Bema 23/29, 87-100 Toruń

branża	Projektant	Podpis	DATA
Projektant	Mgr inż. Arch. Elżbieta Grochocka UAN-IV/8346/229/TO/87-88 w SPECJALNOŚCI ARCHIETKONICZNEJ		Marzec 2018
Opracowanie	Mgr, inż. arch Arkadiusz Wyrzykowski		

SPIS TREŚCI PROJEKTU

L.p	TEMAT
1	Przedmiot i zakres opracowania
2	Opis istniejącego stanu zagospodarowania działek
3	Opis robót budowlanych, zakres robót budowlanych
4	Termin rozpoczęcia prac budowlanych
5	Wymagane dokumenty dotyczące użytych materiałów i technologii
6	Dane informujące
7	Podstawa opracowania
	Załączniki

C Z Ę Ś Ć O P I S O W A

DO ZGŁOSZENIA ROBÓT BUDOWLANYCH

1. PRZEDMIOT I ZAKRES OPRACOWANIA:

Sporządzenie opisu do zgłoszenia robót budowlanych nie wymagających pozwolenia na budowę: Wykonanie remontu schodów zewnętrznych lodowiska Tor-Tor w Toruniu.

2. ISTNIEJĄCY STAN ZAGOSPODAROWANIA DZIAŁEK

Działki na której przewiduje się prace budowlane nie wymagające pozwolenia na budowę zlokalizowane są w miejscowości Toruń, gmina miejska Toruń. Jest to działki zabudowany istniejącym budynkiem Lodowiska. Działka na której prowadzone będą prace, jest oznaczona numerem: 211/1. Wjazd na teren posesji jest utwardzony. Działka nie podlega ochronie użytków rolnych. Na posesji są wyznaczone miejsca na postój samochodów. Na terenie działki zlokalizowane są przyłącza infrastruktury technicznej – wodociągowej, energetycznej i kanalizacyjnej.

OPIS ROBÓT BUDOWLANYCH

3. ZAKRES ROBÓT:

Remont ośmiu schodów zewnętrznych prowadzących do budynku lodowiska oraz tarasów.

- Wymiana poręczy drewnianych na stalowe ocynkowane mocowane do istniejących płaskowników (uchwytów) do wysokości 110 cm. Istniejące obróbki stalowe oczyścić i pomalować.
- Skucie tynków w miejscach złym stanie technicznym i uzupełnienie ubytków po wcześniejszym zagruntowaniu powierzchni na całej powierzchni schodów tj: murki boczne wewnątrz i na zewnątrz, powierzchnie od spodu i wszelkie elementy konstrukcyjne. Elementy betonowe skorodowane należy ręcznie skuć na głębokość do max 1 cm z powierzchni poziomych i pionowych.
- Oczyszczenie i naprawa narożników i elementów metalowych wraz z zabezpieczeniem antykorozyjnym i pomalowanie dwukrotnie farbą
- Pomalowanie tynków dwukrotnie w identycznym lub zbliżonym kolorze jak kolor obecny po wcześniejszym zagruntowaniu i uzupełnieniu ubytków.
- Wykonanie odwodnienia liniowego schodów na spoczniku – rynna kratka np. Typ OLPU100. O długości 100 cm. Wpusty żeliwne.
- Wykonanie odprowadzenia wody za pomocą rury min fi 50mm , przez murek na zewnątrz. Rura ma wystawać 10 cm poza obręb muru. Materiał rury – stal przytwierdzona na stałe w murze uniemożliwiająca demontaż przez osoby nieuprawnione
- Wykonanie odprowadzenia wody z powierzchni pomiędzy schodami za pomocą rury wmurowanej w murek fi50mm,
- Wykonanie hydroizolacji powierzchni pomiędzy schodami 60cmx680cm
- Naprawa stopni schodowych i spocznika – powierzchni lastrykowej Wyszlifowanie powierzchni, uzupełnienie ubytków. Oczyszczenie i zmycia podłoża. Wyrównanie podłoża poprzez szlifowanie pod systemy posadzkowe. Przygotowanie podłoża. Zamknięcie siłowe rys i ich naprawa przez kłamrowanie i zalanie żywicą pod systemy posadzkowe. Wykonanie dylatacji. Należy zwrócić uwagę na reprofilację schodów.
- Uzupełnienie cegieł pod schodami i wymiana cegieł popękanych
- Wymanianie narożników pod schodami na zaokrąglone betonowe - narożniki pomiędzy cegłami- po 2 sztuki na schody.

4. TERMIN ROZPOCZĘCIA PRAC BUDOWLANYCH:

30 maja 2018 roku.

5. WYMAGANE DOKUMENTY DOTYCZĄCE UŻYTYCH MATERIAŁÓW I TECHNOLOGII.

- Aprobata lub rekomendacja ITB,
- Atesty materiałów
- Karty techniczne
- Aktualne badania na bezpieczeństwo ekologiczne;

6. DANE INFORMUJĄCE:

- a) Roboty budowlane należy prowadzić pod stałym nadzorem osoby upoważnionej.
- b) Należy przestrzegać przepisów BHP dotyczących budownictwa, wszelkie prace wykonywać zgodnie ze sztuką budowlaną.
- c) Wszelkie rozwiązania powinny spełniać warunki P.poż i BHP.
- d) W razie zaistnienia wątpliwości bądź stwierdzenia rozbieżności rozwiązań projektowych ze stanem faktycznym Wykonawca lub Inwestor winien niezwłocznie skontaktować się z jednostką projektową.

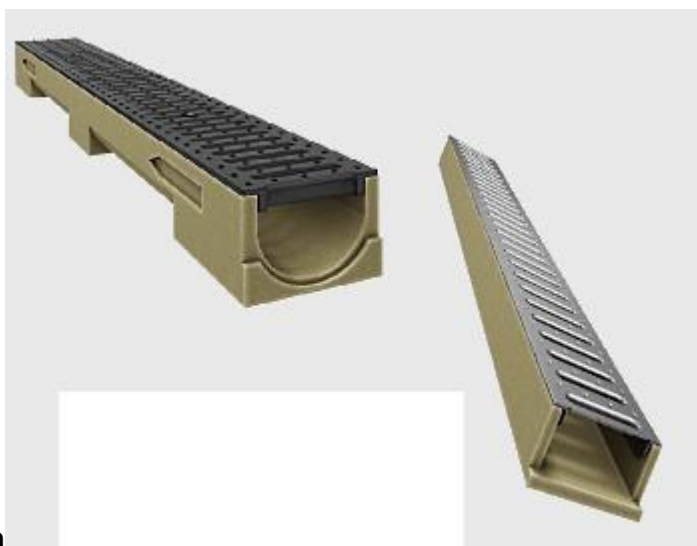
7. PODSTAWA OPRACOWANIA:

- Zlecenie Inwestora z dnia
- Oględziny i pomiary
- Dokumentacja zdjęciowa
- Informacje od inwestora
- Ustawa z dnia 7 lipca 1994 r. – Prawo Budowlane (Dz.U. z 2006, nr 156, poz. 1118 z późn. Zm.),

- Rozporządzenie Ministra Infrastruktury z dnia 12 kwietnia 2002 r. – w sprawie warunków technicznych jakim powinny odpowiadać budynki i ich usytuowanie (Dz.U. nr 75 poz. 690 z późn. Zm.),
- Rozporządzenie Ministra Infrastruktury z dnia 2 września 2004 r w sprawie szczegółowego zakresu i formy dokumentacji projektowej, specyfikacji technicznych wykonania i odbioru robót budowlanych oraz programu funkcjonalno-użytkowego (Dz.U.nr 202, poz 1163 z późn. Zm.)

Rysunki:

1. Rzut
2. Mapka do celów informacyjnych z zaznaczoną lokalizacją budynku
3. Wyciąg z rejestru gruntów



Rynienka odwodnienia